

PERCHE-EN-NOCÉ . COURS-MAUGIS . NOGENT-LE-ROU . SAINT-CYR-LA-ROSIÈRE

# PARCOURS ART ET PATRIMOINE EN PERCHE

*7 mai - 12 juin 2022*



Photo © Patrick Bard



[WWW.LECHAMPDESIMPOSSIBLES.COM](http://WWW.LECHAMPDESIMPOSSIBLES.COM)

---

## **LE CHAMP DES IMPOSSIBLES.03**

### **PARCOURS ART ET PATRIMOINE EN PERCHE 2022**

---

L'ÉDITION 2022 ALIMENTE LE PERCHE SUD D'UN SOUFFLE CONTEMPORAIN EN INVESTISSANT DES LIEUX D'EXCEPTION CHOISIS EN DIALOGUE AVEC LES OEUVRES PRÉSENTÉES. LE PARCOURS IRRIGUE 70 KM DE VALLONS, À PARTIR DE SON ÉPICENTRE LE MOULIN BLANCHARD ET LA COMMUNE DE PERCHE-EN-NOCÉ POUR S'ÉLARGIR À D'AUTRES COMMUNES AVOISINANTES DE LA CDC COEUR DE PERCHE, ST CYR LA ROSIÈRE ET COUR MAUGIS SUR HUISNE. LA CAPITALE DU PERCHE, NOGENT-LE-ROTROU OUVRE POUR LA PREMIÈRE FOIS QUELQUES-UNS DE SES LIEUX SECRETS.

D'UNE DOUZAINÉ DE LIEUX EN 2019 À 14 EN 2021, CE SONT 18 SITES, PATRIMONIAUX POUR LA PLUPART QUI OUVRONT LEURS PORTES POUR CETTE 3ÈME ÉDITION. DANS LES VILLAGES, ÉGLISES, BELLES DEMEURES ET GALERIES S'OUVRENT AU PUBLIC LES WEEK-ENDS, TANDIS QUE DES INSTITUTIONS COMME L'ECOMUSÉE DU PERCHE ET LE PARC NATUREL RÉGIONAL DU PERCHE SERONT OUVERTES EN SEMAINE, PERMETTANT AUX VISITEURS DE DÉCOUVRIR L'ENSEMBLE DU PARCOURS SUR DEUX À TROIS JOURS.

---

**DU 7 MAI AU 12 JUIN 2022**

**WEEKEND D'OUVERTURE LE 6,7 ET 8 MAI**

---

LES EXPOSITIONS OFFRENT UNE BELLE REPRÉSENTATIVITÉ DE LA SCÈNE FRANÇAISE, DONNENT À VOIR LES TRAVAUX RÉALISÉS PAR LES ARTISTES EN RÉSIDENCE ET CEUX D'AUTRES AUTEUR(E)S VIVANTS SUR CE TERRITOIRE RICHE EN CRÉATEURS. AU TOTAL 33 ARTISTES SONT PRÉSENTÉS POUR LA PLUPART À TRAVERS UNE EXPOSITION PERSONNELLE OU UNE INSTALLATION IN-SITU TANDIS QUE LE JARDIN DU MOULIN BLANCHARD COMMENCE À S'ORNER DE QUELQUES SCULPTURES MONUMENTALES.

LE FIL CONDUCTEUR DE CETTE TROISIÈME ÉDITION EST L'ARBRE. THÈME FÉDÉRATEUR, IL TRAVERSE L'HUMANITÉ, ABREUVE LA LITTÉRATURE ET L'HISTOIRE DE L'ART. IL EST AU CENTRE DE NOS PRÉOCCUPATIONS ENVIRONNEMENTALES, QU'IL SOIT SUJET, MATIÈRE PREMIÈRE, COSA MENTALE OU AU CŒUR DES DÉBATS CITOYENS, IL ÉTAYE DES DÉMARCHES ARTISTIQUES QUI RÉPONDENT PAR LEUR DIVERSITÉ À LA VOLONTÉ D'OUVERTURE DE LA COMMISSAIRE GÉNÉRALE. CHRISTINE OLLIER PROPOSE À TRAVERS CETTE TRAME UN LARGE PANEL D'EXPRESSIONS CONTEMPORAINES EN FAISANT RÉSONNER CRÉATION ET LIEU D'EXPOSITION. ENFIN CE BEAU THÈME, S'IL EST DE TOUTE ACTUALITÉ, IL REND AUSSI HOMMAGE AU PERCHE, TERRITOIRE ANCESTRAL AUX VASTES ÉTENDUES FORESTIÈRES ET DONT LE SENS ÉPONYME SIGNIFIERAIT « GRANDE FORÊT ».

**CHRISTIAN VALLÉE**  
*Photographie*

---



**ANAÏS BOUDOT**  
*Photographie*

---



**PHILIPPE DURAND**  
*Photographie*

---



**RAPHAËLLE PERIA**  
*Photographie*

---



---

## LE CHAMP DES IMPOSSIBLES.03

### PARCOURS ART ET PATRIMOINE EN PERCHE 2022

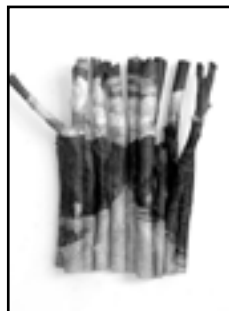
---

L'ensemble des expositions démontre de la diversité des expressions et des contenus que peuvent susciter une telle thématique.

La photographie est au cœur du festival et représente plus de 50% des expositions avec des écritures fort différentes les unes des autres. Certaines forment des odes végétales aux quatre saisons avec des portraits d'arbres séculaires sublimés par l'usage de la chambre presque aussi ancestral - **Christian Vallée et Philippe Grunhec**. D'autres se réapproprient des techniques anciennes, les transposent pour offrir de nouveaux regards – **Anaïs Boudot, Philippe Durand**. Deux plasticiennes ont mis au point des écritures inédites : **Raphaëlle Peria** redessine sur la surface du tirage au scalpel tandis que **Lisa Sartorio** exprime les écorchures de l'histoire et du temps à travers un travail aux frontières de la photographie, du volume et de l'installation.

D'autres photographes fleurissent avec les mythologies intérieures - **Israël Arino, Sandra Stadëli**. L'inventaire des typologies forestières à travers le monde de **Laurent Monlaü** évoque ce qu'il reste de la majesté de nos paradis perdus tandis qu'**Andrea Mantovani** raconte à travers une série documentaire - fiction l'épopée des dernières forêts primaires de l'est de l'Europe et la lutte de ceux qui se battent pour leur sauvegarde.

D'autres photographes ont œuvré sur le territoire du Perche. **Patrick Bard** a pénétré les taillis de la forêt plantée de milliers d'arbres par l'artiste et architecte autrichien F. Hundertwasser, site secret où il avait implanté une colonie d'artistes dans les années 60-90. Lors de sa résidence au long cours à Perche-en-Nocé **Grégoire Eloy** a exploré une autre forêt toute proche et les êtres qui l'habitent, ou, la transforment. Il a conçu une installation documentaire à partir de l'expérience qu'il a partagé avec son complice Marc-Emmanuel Berville constructeur d'une cabane clandestine cachée parmi les arbres. Lors de ses divers séjours en 2021, le photographe **Adrien Boyer** a porté son regard sur le territoire percheron et ses paysages au fil des saisons. Cet ample travail documentaire est l'occasion d'un beau parcours en extérieur dans le Parc du Manoir de Courboyer qui durera tout l'été. Cette résidence a fait l'objet d'un carnet à même titre que 6 autres à paraître en avril Chez Filigranes en coédition avec Art Culture & Co sur les artistes Grégoire Eloy, Enzo Mianes, Loïc Pantaly, Catherine Poncin, Lisa Sartorio et Edouard Wolton en conversation avec des auteurs aussi divers que Marc-Emmanuel



**LISA SARTORIO**

*Photographie*

---



**ISRAËL ARINO**

*Photographie*

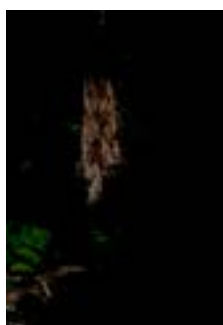
---



**LAURENT MONLAÛ**

*Photographie*

---



**SANDRA STADĚLI**

*Photographie*

---



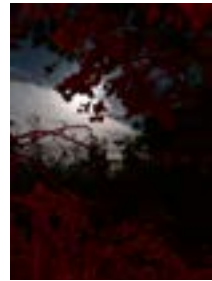
**ANDRÉA MANTOVANI**  
*Photographie*

---



**PATRICK BARD**  
*Photographie*

---



**GRÉGOIRE ELOY**  
*Photographie*

---



**ADRIEN BOYER**  
*Photographie*

---

---

Berville, Emmanuel Berck, Christian Michel, Christian Gattinoni, Selma Bella Zarhloul et Youry Timsit.

En dessin, il fut difficile de sélectionner tant il y a pléthores de pratiques. Pour n'en montrer que quelques-unes ont été privilégiées : les dessins au graphite de **Mathieu Maignan** qui donne à voir de grands portraits en pied subtilement stylisés par le trait et les surfaces au noir ; les aquarelles inédites de **Thierry Bronchart** qui esquisse précieusement des motifs auxquels il confère une autonomie plastique inattendue. Entre sculpture et dessin les arbres tranchés et les racines trouvées d'**Enzo Mianes** réactivent le corps et l'histoire qui y est inscrite. En complément, La délicatesse des dessins en broderie de **Frédérique Petit** dialogue avec les fresques de la précieuse église de St Jean La Forêt. Ailleurs, l'installation de grandes aquarelles conçues par la jeune **Salomé Fauc** résonnera avec la richesse décorative de l'église de Courcerault grâce au soutien du Fonds Regnier pour la création.

En peinture, même si le sujet est plus rare chez nos contemporains **Gaël Davrinche**, **Edouard Wolton**, **Ashley Ashford-Brown** relèvent le défi et peignent des univers où le végétal forme le trait et porte haut la couleur. D'autres artistes utilisent des produits dérivés comme **Street Level Industries** qui fabrique une sculpture monumentale à partir de carton. Quant aux céramistes **Manoli Gonzales** et **Muriel Joubert**, elles usent de la délicatesse du biscuit pour conserver la trace des écorces ou des feuilles. La vidéo est également présente dans ce parcours d'art contemporain grâce aux films de **Marcel Dinahet** et de **Jean Claude Ruggirello**.

Enfin des sculpteurs-installateurs présentent des volumes à partir de l'arbre lui-même comme **Martin Monchicourt** et **Sylvain Ristori**. L'arbre de S. Ristori, également financé grâce au Fonds Régnier pour la Création, est placé de façon pérenne dans le jardin de sculptures du Moulin Blanchard, qui sera ouvert jusqu'en septembre pour un 1er petit parcours. Cette œuvre monumentale voisine le *Belvédère* de **Rico D'ascia** et d'**Antoine Lauvaux** mis en place en 2021 et animé des siestes sonores d'**Anne Pastor** et *The Wholly of Holies* de **Téo Béтин** présentée à 2019 et réinstallée au printemps dans ce futur parc tandis que la grande cour accueille les œuvres offertes par **Frédérique Petit** et **Pierre Tual** et qu'enfin les images de **Patrick Bard** habitent le petit verger.

**Ce programme est sous réserve de changements éventuels et d'obtention des subventions publiques.**





**THIERRY BRONCHART**

*Dessin*

---



**ENZO MIANES**

*Sculpture*

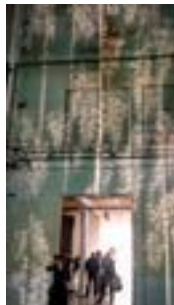
---



**FRÉDÉRIQUE PETIT**

*Dessin*

---



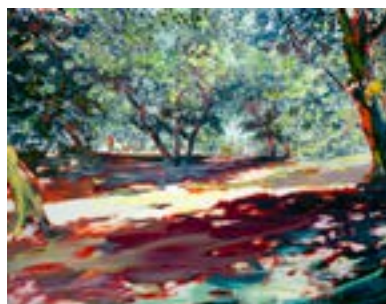
**SALOMÉ FAUC**

*Dessin-installation*

---

**GAËL DAVRINCHE**  
*Peinture*

---



**ASHLEY ASHFORD-BROWN**  
*Peinture*

---



**MARTIN MONCHICOURT**  
*Sculpture*

---



**SYLVAIN ROSTORI**  
*Sculpture*

---



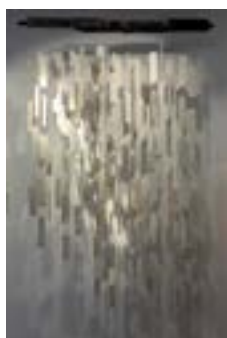
**STREET LEVEL INDUSTRIES**  
*Sculpture*

---



**MANOLI GONZALES**  
*Céramique-installation*

---



**MARCEL DINAHET**  
*Vidéo*

---



**JEAN CLAUDE RUGGIRELLO**  
*Vidéo*

---



## CARTOGRAPHIE PATRIMONIALE DU TERRITOIRE

### 01 Hotel Dieu

L'hôtel-Dieu de Nogent-le-Rotrou, fondé en 1182, s'est développé jusqu'au XXe. En 1641, Sully célèbre conseiller d'Henri IV, choisit de s'y construire son tombeau - en dehors de l'église du fait de sa confession réformée. Le lieu d'exposition est situé dans les caves voutées sises sous les parties les plus anciennes de l'Hôtel Dieu et offrent un parcours en dédale s'ouvrant sur d'anciens magasins de stockage et de conservation.

### 02 Salles Des Colonnes, Mairie de Nogent-le-Rotrou

La vaste salle à colonnes de la Mairie de Nogent-le-Rotrou de conception fin XIX ou la 1ère moitié du XXe est élégant hommage à renaissance florentine si l'on observe le rythme à la Brunelleschi proposé par le dessin d'arcades murales et la grande colonnade délimitant un majestueux volume central. Cet espace lumineux, formant le cœur du bâtiment, a été conçu pour accueillir les manifestations et expositions de la ville, à l'occasion du Parcours c'est une sculpture monumentale qui habitera le lieu en jouant avec l'espace central et la hauteur des colonnes.

### 03 Le Cent8

Le Cent8 rue St Hilaire est un élégant hôtel cité pour la 1ère fois dans des archives de 1648 et construit en majeur partie entre la seconde moitié du 16e siècle et la première moitié du 17e siècle. Il est formé de plusieurs corps de logis dont un central flanqué deux ailes latérales. D'autres parties sont estimées plus anciennes notamment ses magasins / cave en rez de jardin tandis que d'autres postérieures agrémentent le parc d'élégantes folies.

### 04 Galerie Edmund

La galerie Edmund ouverte depuis 2021 est un espace d'exposition avec une grande baie vitrée sur la rue St Hilaire et présente des artistes contemporains s'exprimant dans différents mediums pour le plaisir des amateurs nogentais et des visiteurs. La sélection assurée par Jérôme Chatelain permet souvent de découvrir des nouveaux talents.

### 05 Mairie de Préaux-du-Perche

Patrimoine civil du xv<sup>e</sup> siècle, cet hôtel particulier de la famille de Fontenay, appelé la "Maison du Soleil" a été adroitement rénové et reconverti en Mairie et Médiathèque au XXI<sup>e</sup>.

### 06 Ecomusée du Perche, Prieuré de Sainte Gauburge

Patrimoine monastique, chef d'œuvre emblématique du Perche. Revenue de l'oubli, son architecture gothique prête sa lumière et ses mystères à la valorisation de la mémoire percheronne et de l'art contemporain.

### 07 Église de Saint-Aubin-des-Grois

L'église de campagne par excellence. Merveille de la piété populaire percheronne, où la beauté simple des structures répond à la sophistication du décor.

### 08 Église de St-Jean-de-la-Forêt

Église de St-Jean-de-la-foret, placée sous le vocable de Saint Jean, remonte pour ses parties les plus anciennes au XIIe s., comme l'attestent les petites ouvertures étroites en parties hautes qui percent ses murs gouttereaux nord et sud.

### 09, 09bis Moulin Blanchard

Patrimoine industriel et rural. Moulin hydraulique des seigneurs de Nocé, puis ferme, enfin cœur du projet culturel et de territoire de Perche-en-Nocé. Majestueux bâtiments agricoles dans un théâtre de cultures, sillonné par l'Erre.

Le Champ des Impossibles est petit à petit investi par des sculptures monumentales et a fait l'objet cette année d'études par les étudiants en formation professionnelle de l'Ecole Nationale Supérieure du Paysage, projets qui seront montrés au courant de l'été au Moulin Blanchard.

### 10 Manoir de Lormarin

Une des deux perles nocéennes sur la Route des Manoirs. Monument Historique du XVI<sup>e</sup>, vingt ans de travaux qui s'achèvent en font un modèle de restauration aboutie. Logis, tours rondes et dépendances veillent à mi-pente sur un des plus beaux paysages percherons.

### 11 Pocket Galerie

La Pocket galerie d'Art Culture & Co, sise dans une boutique au pied de l'église, évoque les négoce qui émaillèrent la prospérité de cet ancien chef-lieu de canton.

### 12 Créat&Broc

En pendant de son Cabanon Créat & Creat et broc est loti dans le cabanon d'un jardin romantique et fait face à un ancien relais de poste. Les décors proposés par la maîtresse des lieux offrent un écrin élégant aux oeuvres contemporaines.

### 13 Parc Naturel Régional du Perche, Manoir de Courboyer

Perle du patrimoine nocéen, siège de la Maison du Parc naturel régional du Perche créée en 1998, l'emblématique manoir se dresse au revers d'un vallon, au cœur d'un pittoresque domaine de 60 hectares. Cette année, ce sont les extérieurs qui accueilleront une exposition de photographies

### 14 Église Saint Joseph et Saint Martin

Les églises de Corubert et de Courthioust rejoignent celle de Colonard pour constituer les trois clochers de cette commune, attestée dès le XII<sup>e</sup> (Curtius Léonard). Avec sa tour-clocher couronnée d'une flèche, cet édifice de 1856 est emblématique d'une revitalisation urbaine en milieu rural, orchestrée ici par la Paroisse, au lieu-dit Le Buisson.

### 15 Église de Notre-Dame de Courthioust

Vaillante petite église millénaire, joyau du Roman percheron. Exemple vertueux de sauvegarde populaire non démentie depuis la Révolution.

### 16 Église de Courcerault

L'église St Pierre de Courcerault est un édifice d'origine romane (XIIe-XVIIe s.) rehaussé d'un clocher néo-roman au XIXe siècle. L'église est riche de nombreux éléments remarquables tant par son bâti élevé, son parement d'autel précieusement ouvragé que dans la statuaire typique du style XIXe, mais ce qui retiendra particulièrement l'attention du visiteur est sa voûte lambrissée peinte en fresque par l'abbé Vingtier, artiste et ébéniste de formation, curé de la paroisse de 1884 à 1898.

### 17, 18 Église de Maison-Maugis, Chateau de Maison-Maugis

Ce monument, bel exemple de renaissance française, est caché au bout d'une allée d'arbres au sud du bourg de Boissy-Maugis, commune intégrée à la commune nouvelle de Cour-Maugis-sur-Huisne depuis 2016. L'église qui jouxte le château est de belle ampleur et l'intérieur offre une atmosphère de plénitude rare.

1



Hotel Dieu,  
Nogent-le-Rotrou  
**MARCEL DINAHET**  
**MANOLI GONZALEZ**  
**MURIELLE JOUBERT**  
**ENZO MIANES**  
**MARTIN MONCHICOURT**  
**JEAN CLAUDE RUGGIRELLO**

2



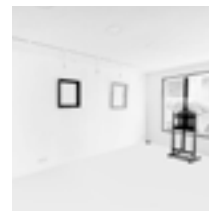
Mairie, salle des banquets,  
Nogent-le-Rotrou  
**STREET LEVEL INDUSTRIES**  
**(SOUS RÉSERVE)**

3



Le Cent8,  
Nogent-le-Rotrou  
**ASHLEY ASHFORD-BROWN**  
**THIERRY BRONCHART**  
**RAPHAËLLE PERIA**

4



Galerie Edmund,  
Nogent-le-Rotrou  
**SANDRA STADELI**

5



Mairie, Préaux-du-Perche  
**CHRISTIAN VALLÉE**

6



Écomusée du Perche,  
Prieuré de Sainte Gauburge,  
St-Cyr-la-Rosière  
**LISA SARTORIO**

7



Église de St-Aubin-des-Grois  
**MARTIN MONCHICOURT**

8



Église de St-Jean-de-la-Forêt  
**FRÉDÉRIQUE PETIT**

9



Moulin Blanchard, Nocé  
**GAËL DAVRINCHE**  
**GRÉGOIRE ELOY**  
**ANDRÉA MANOTVANI**

9bis



Le Jardin du Moulin Blanchard, Nocé  
**SYLVAIN RISTORI**  
**PATRICK BARD**  
**TÉO BÉTIN**  
**RICO D'ASCIA &**  
**ANTOINE LAUVAUX**

10



Manoir de Lormarin,  
Nocé  
**MATHIEU MAIGNAN**

11



Pocket Galerie,  
Nocé village  
**ISRAËL ARINO**

12



Créat & Broc, Nocé village  
**ANAÏS BOUDOT**

13



Parc Naturel Régional du  
Perche, Manoir de Couboyer,  
Nocé  
**ADRIEN BOYER**

14



Église Saint Joseph et Saint  
Martin, Colonard-Corubert  
**LAURENT MONLAÛ**

15



Église Notre Dame  
de Courthioust  
**PHILIPPE DURAND**

16



Église de Courcerault  
**SALOMÉ FAUC**

17



Église de Maison-Maugis,  
Cour-Maugis-sur-Huisne  
**EDOUARD WOLTON**

18



Chateau de Maison-Maugis,  
Cour-Maugis-sur-Huisne  
**PHILIPPE GRUNCHEC**

---

## **INFORMATIONS TECHNIQUES**

---

### **PLANNING**

Week-end inaugural et voyage presse : 6-7-8 mai  
Visites guidées : le 30 avril - 1er mai pour les bénévoles  
Et les 21-22 mai & 4 -5 juin

### **HORAIRES : EXPOSITIONS OUVERTES DU 7 MAI AU 12 JUIN 2022**

Lieux publics ouverts à leurs horaires habituels  
Le Moulin Blanchard et les sites ouverts pour l'occasion sont ouverts les week-ends et jours fériés de 14h à 18h30

### **RELATIONS PRESSE**

Relations Media : Paris, France & International  
Et Art Culture & CO : Presse Régionale

### **PARTENARIAT MEDIA**

Le Perche & Actu.fr , Fisheye, 9Lives, la Muse du Perche

### **PROGRAMMATION ET SCÉNOGRAPHIE**

Christine Ollier

### **CHARGÉE DE PRODUCTION**

Magdalena Zegarska

### **PRODUCTION GÉNÉRALE**

Art Culture & Co et ses partenaires : Association Moulin Blanchard, Ecomusée du Perche, PNR Perche

### **AVEC LE SOUTIEN**

de la Région et de la DRAC Normandie, du Département de l'Orne, de la CDC Coeur de Perche, des communes de Perche-en-Nocé, et sous réserve de Cour Maugis-sur-Huisne, de la Ville de Nogent le Rotrou. La Société AM Art, Picto Foundation, Fonds Régnier, Imprimerie Peau et la Galerie Clementine de la Feronnière.

### **ORGANISATION ET RÉCEPTION**

Association Moulin Blanchard et l'équipe des Bénévoles des différentes communes et des associations de défense du Patrimoine locales et les équipes des lieux publics.

# LE CHAMP DES IMPOSSIBLES.03 PARTENAIRES



## PARTENAIRES PUBLICS



## PARTENAIRES PRIVÉS



## PARTENAIRES MÉDIA



## LIEUX PARTENAIRES



## ASSOCIATIONS PARTENAIRES



## CONTACTS

### **PRESSE NATIONALE ET INTERNATIONALE RELATIONS MEDIA**

Catherine et Prune Philippot  
[www.relations-media.com/agence](http://www.relations-media.com/agence)  
[cathphilippot@relations-media.com](mailto:cathphilippot@relations-media.com)  
[prunephilippot@relations-media.com](mailto:prunephilippot@relations-media.com)  
01 40 47 63 42



### **PRODUCTION**

#### **ART CULTURE & CO**

Christine Ollier et Magdalena Zegarska  
[www.lechampdesimpossibles.com](http://www.lechampdesimpossibles.com)  
9 rue Saint Martin  
Perche-en-Nocé 61340  
[artcultureandco@gmail.com](mailto:artcultureandco@gmail.com)  
02 33 25 84 50



### **ORGANISATION ET RÉCEPTION ASSOCIATION MOULIN BLANCHARD**

[www.lechampdesimpossibles.com](http://www.lechampdesimpossibles.com)  
11 rue de Courboyer  
Perche-en-Nocé 61340  
[contact@lechampdesimpossibles.com](mailto:contact@lechampdesimpossibles.com)